



**BPA-2070-N-A-R**

## **Manual de Instrucciones**

### Contenido

1. Importantes medidas de seguridad-----
2. Resumen de las funciones-----
3. Funcionamiento básico-----
4. Batería-----
5. Menú principal-----
6. Modo de música-----
7. Modo de grabación-----
8. Modo de sistema-----
9. Función de disco USB-----
10. Función de disco codificado-----
11. Actualización-----
12. Guía de solución de problemas-----
13. Especificaciones-----
14. Admite tarjeta Micro SD-----

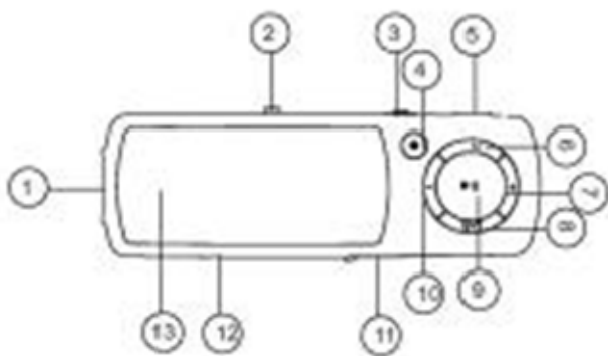
### **1. Importantes Medidas de Seguridad**

Este manual contiene importantes medidas de seguridad e información para un uso correcto del aparato. Para evitar accidentes, lea atentamente y comprenda el manual de instrucciones.

- No exponga el aparato a temperaturas extremas (más de 40° C). Durante el verano, no lo deje en el interior del vehículo con las ventanillas cerradas.
- No guarde el aparato en lugares húmedos ni sucios.
- No exponga el aparato a golpes o caídas.
- No suba demasiado el volumen cuando utilice el aparato con auriculares. Si siente un zumbido en los oídos, baje el volumen o deje de utilizar el aparato.
- No desmonte el aparato ni limpie la superficie con alcohol, bencina o disolventes.
- No utilice este aparato en lugares donde esté prohibido el uso de dispositivos electrónicos.
- No se recomienda utilizar el aparato durante la conducción o al caminar por la calle.

### **2. Resumen de las Funciones**

- Pantalla LCD.
- Tarjeta Micro SD integrada con capacidad hasta 8 GB.
- Reproduce archivos de música con formato MP3 y WMA.
- Incorpora batería de polímero de litio.
- Incorpora función de grabación digital de voz.
- Dimensiones del producto: 85 x 28 x 13,2 mm.



- 1: USB
- 2: Botón USB
- 3: Encendido/Apagado (ON/OFF)
- 4: Grabación (REC)
- 5: Toma de los auriculares
- 6: Modo (MODE)
- 7: Siguiente
- 8: V/T
- 9: Reproducción / Pausa
- 10: Anterior
- 11: Ranura para tarjeta Micro SD
- 12: Micrófono (MIC)
- 13: Pantalla LCD

### 3. Funcionamiento Básico

Encendido/Apagado:

Para encender el aparato, gire el botón de encendido/apagado hasta la posición de encendido (ON).

Para apagar el aparato, mantenga presionado durante 3 segundos el botón de reproducción/pausa [>||]. A continuación, sitúe el selector de encendido/apagado en posición de apagado (OFF).

Nota: el selector de encendido/apagado (ON/OFF) sirve para conectar/desconectar completamente la alimentación de la batería.

Apagado:

a. En modo de música, pulse durante un segundo el botón de reproducción/pausa [>||] para parar la música, y mantenga presionado durante 3 segundos el botón de reproducción/pausa [>||] para apagar el reproductor.

b. En otros modos: mantenga presionado durante 3 segundos el botón de reproducción/pausa [>||] para apagar el aparato.

c. Cuando el nivel de carga de la batería sea bajo, el aparato se apagará automáticamente.

✧ Para ajustar el volumen en modo de música y en modo de voz, pulse el botón de volumen [VOL] para acceder al menú de ajustes. Pulse el botón [>>] o el botón [||<<] para subir/bajar el volumen en un paso. Mantenga presionado el botón [>>] o el botón [||<<] para subir/bajar el volumen de forma continua.

Atención: no suba demasiado el volumen cuando utilice el aparato con auriculares, ya que de lo contrario podría provocar lesiones en el sistema auditivo.

### 4. Batería

Este reproductor incorpora una batería de polímero de litio con gran capacidad de carga.

Si el nivel de carga de la batería es bajo, en la pantalla se visualizará "low power" y el aparato se

apagará automáticamente.

Para recargar la batería, conecte el aparato al PC mediante el puerto USB.

Cuando la batería se esté cargando, se visualizará en la pantalla el símbolo de la batería. Cuando la batería esté completamente cargada, el símbolo se visualizará lleno.

Para obtener una carga completa, deberá dejar la batería cargando de forma continua durante 4 horas (las primeras dos veces, durante 10 horas).

El tiempo de funcionamiento de la batería depende del nivel de volumen, del formato de los archivos reproducidos, del uso de los botones, etc.

Para ahorrar energía y que el aparato se apague automáticamente, ajuste la opción de apagado (POWER OFF).


## 5. Menú Principal

Para acceder al submenú, pulse el botón "MENU". A continuación, utilice los botones [ |<< ] / [ >> | ] para seleccionar la opción deseada. Para guardar el ajuste y salir del menú, mantenga presionado el botón "MENU".

- ✧ Modo de música: reproducción de música (para más información, consulte la sección de "Reproducción de música")
- ✧ Modo de grabación: grabación de voz (para más información, consulte la sección de "Grabación de voz").
- ✧ Modo de sistema: edición de sistema (para más información, consulte la sección de "Ajustes del sistema").

✧

## 6. Modo de Música

- ✧ Reproducción/Pausa: En modo de música, conecte los auriculares al reproductor y pulse el botón de reproducción/pausa [ > | ] para iniciar o parar la reproducción.
- ✧ Selección de música: para pasar a la canción siguiente, pulse brevemente el botón [ >> | ]. Para pasar a la canción anterior, mantenga presionado el botón [ |<< ].
- ✧ Menú del modo de música: en modo de reproducción de música, pulse el botón "MENU" para acceder al submenú y el botón [ |<< ] o el botón [ >> | ] para seleccionar el modo. A continuación, pulse el botón "MENU" para confirmar la selección: repetición, ecualizador, reproducción, número de veces de reproducción, intervalo de separación entre reproducciones y salida.
- ✧ Modo de repetición: pulse el botón [ |<< ] y el botón [ >> | ] para seleccionar el modo de repetición: normal, repite uno, carpeta, repite carpeta, repite todo, reproducción aleatoria o reproducción introductoria.
- ✧ Modo del ecualizador: JAZZ, música clásica (CLASSIC), ROCK, POP, NORMAL, música ligera (SOF) y refuerzo de graves (DBB).
- ✧ Tempo: pulse el botón [ |<< ] y el botón [ >> | ] para seleccionar el tempo. Para un tempo más rápido, mueva el botón hacia la dirección positiva y para un tempo más lento, muévelo hacia la dirección negativa. El número "0" significa que el tempo es el normal.
- ✧ Reproducción: para repetición A-B, cuando la letra "A" parpadee en el símbolo , pulse el botón [ > | ] para confirmar el punto inicial de repetición. A continuación, pulse el botón "Siguiente" para seleccionar el punto final "B". El reproductor repetirá la sección comprendida entre los puntos A-B de acuerdo con el ajuste del número de veces de reproducción.
- ✧ Número de veces de reproducción: en el menú de reproducción de música, pulse el botón [ |<< ] o el botón [ >> | ] para seleccionar el número de reproducciones. A continuación, pulse el botón "MENU" para confirmar. Seleccione el número de veces de reproducción de la sección A-B. El máximo es de 10 veces (1-10).
- ✧ Intervalo de separación: mediante esta opción podrá ajustar el intervalo de separación entre cada reproducción.
- ✧ Visualización de la letra de las canciones: esta opción le permitirá descargar letras de canciones

desde Internet y guardarlas en el reproductor con el mismo nombre que el archivo de música.  
 Aviso: el reproductor sólo visualiza la letra de la canción si el nombre del archivo de letra coincide con el nombre del archivo MP3. Por ejemplo: si el nombre del archivo de música es "song.mp3", el nombre del archivo de letra deberá ser "song.lrc". Ambos archivos deberán guardarse en la misma carpeta.

## 7. Modo de Grabación

En el menú principal del reproductor, pulse el botón "MENU" para confirmar la selección del modo de grabación.

A. Para iniciar/parar la grabación, pulse el botón frontal rojo. Para guardar y salir, pulse el botón "M".

Aviso:

- 1) Si desea conseguir una grabación de buena calidad, grabe en un lugar silencioso.
- 2) Deje de hablar antes de iniciar la grabación y empiece a grabar en 5~6 segundos.
- 3) Asegúrese de que la carga de la batería y la memoria del disco sean suficientes.
- 4) Con este reproductor podrá grabar hasta 99 archivos de voz por directorio. Si en la pantalla se visualiza la indicación "sin espacio" (OUT OF SPACE), significará que en el directorio actual ya se han guardado 99 archivos de voz, por lo que deberá cambiar a un nuevo directorio.
- 5) Durante la grabación sólo estarán operativos el botón "MENU" y el botón frontal rojo.

## 8. Modo de Sistema

Pulse el botón [I<<] o el botón [;>I] para seleccionar la opción de sistema (SYSTEM). A continuación, pulse brevemente el botón "MENU" para editar.

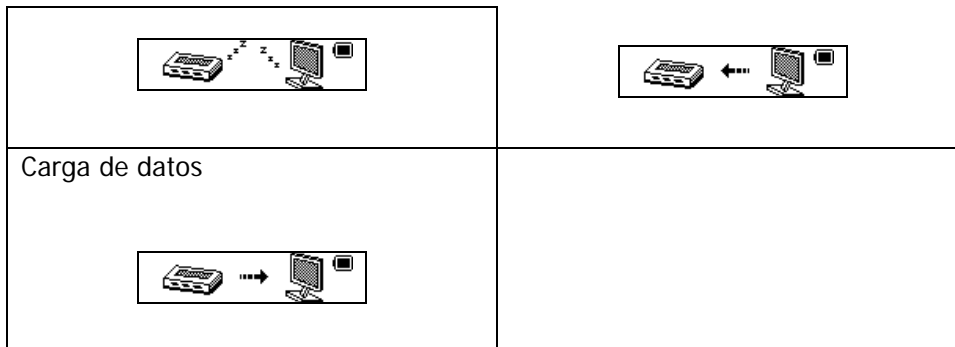
Hora del sistema	Pulse el botón "MENU" para editar la hora de la grabación. Pulse el botón "Siguiente" y el dígito correspondiente al año se incrementará. Pulse el botón de volumen [VOL+] para editar el dígito siguiente y pulse el botón "Anterior" o el botón "Siguiente" para seleccionar el dígito. Para confirmar el ajuste, pulse el botón "MENU".
Ajustes de la pantalla LCD	Siempre encendida 10 Segundos 20 Segundos 30 Segundos
Idioma	Chino simplificado, inglés, chino tradicional, japonés, francés, alemán, italiano, holandés, portugués, español, sueco, checo, danés, polaco, etc.
Apagado	Tiempo de apagado: mediante esta opción podrá ajustar el tiempo de apagado para cuando el reproductor esté parado y no se pulse ningún botón. La unidad de tiempo para este ajuste es el segundo. 0 significa que esta función está apagada. Apagado automático: mediante esta opción podrá seleccionar la hora de apagado automático después de que se haya pulsado el último botón, independientemente de si el reproductor está en marcha o parado. La unidad de tiempo para este ajuste es el minuto.
Información de memoria.	Esta opción le permitirá comprobar la capacidad de memoria y la memoria restante.
Versión del firmware	Esta opción visualiza la versión del firmware del reproductor.
Actualización del firmware	Se puede actualizar el firmware conectando el aparato al PC .
Salida (EXIT)	Esta opción le permitirá salir del submenú.

## 9. Función de Disco USB

- 1) Este reproductor puede utilizarse como dispositivo de almacenaje portátil que admite tarjetas de memoria de 1GB/2GB/4GB/8GB.
- 2) Para versiones posteriores a Windows 98 no se necesitan drivers. Conecte el aparato al ordenador y reproduzca.
- 3) El reproductor soporta enlace alimentado por USB que empieza a cargarse al conectarlo al PC.
- 4) Cuando se conecte el reproductor al ordenador, se visualizarán en la pantalla durante el funcionamiento tres modos distintos:

Modo de suspensión
--------------------

Descarga de datos
-------------------



## 10. Función de Disco Codificado

Se puede utilizar el software para realizar particiones en el disco USB. Una partición constituirá el disco normal y la otra será el disco codificado. (En la pantalla del ordenador se visualizarán dos símbolos de unidad de disco. Tratándose de WINDOWS 2K se necesita instalar SP4, de lo contrario, sólo se visualizará el símbolo de un unidad de disco y sólo se podrá seleccionar el disco normal [NORMAL ONLY] o el codificado [ENCRYPT ONLY] desde el modo online [ONLINE MODE] de ajustes del sistema [SYSTEM SETTING]. El disco codificado ocultará todos los datos privados, para que nadie tenga acceso al mismo sin contraseña.

Aviso:

- 1) Los datos del disco codificado no pueden leerse en el reproductor.
- 2) Para acceder a la información del disco codificado necesitará introducir el nombre de usuario y la contraseña cuando conecte el reproductor al ordenador.
- 3) El ajuste de las particiones borrará los datos guardados. Realice una copia de seguridad antes de efectuar la partición. La combinación de particiones también podría borrar los datos.
- 4) No olvide el nombre de usuario y la contraseña. De lo contrario, no podrá acceder al disco codificado. Podrá combinar particiones para cancelar el disco codificado aunque arriesgándose a perder la unidad codificada.

## 11. Actualización

Utilice la herramienta de actualización instalada en su ordenador para actualizar y reparar los drivers dañados.

- 1) Conecte el reproductor al ordenador.
- 2) Ejecute el software: Inicio (START)-----Programa (PROGRAM)-----Utilidades del reproductor MP3 (MP3 PLAYER UTILITIES)-----Herramienta de actualización del reproductor MP3 (MP3 PLAYER UPGRADE TOOL), haga "clic" en el botón "Seleccionar nueva versión del firmware" [CHOOSE NEW VERSION FIRMWARE].



- 3) Seleccione el driver del nuevo firmware (desde el CD de instalación o desde la página web del proveedor). Para que la actualización comience, haga "clic" en el botón "Inicio" [START].
- 4) Cuando la actualización se haya completado, en la pantalla se visualizará el mensaje "Actualizado con éxito" (SUCCESSFULLY UPGRADED).

Encontrará el símbolo correspondiente a la unidad de disco extraíble en "Mi PC" [MY COMPUTER]. Haga "clic" con el botón derecho del ratón para seleccionar "Formato" [FORMAT]. En el menú de formateo, seleccione el sistema FAT en "Sistema de archivo" [FILE SYSTEM], y haga clic en el botón "Inicio" [START] para formatear el disco.

Aviso: el formateo del disco borrará toda la información. Haga una copia de seguridad antes de proceder al formateo.

## 12. Guía de Solución de problemas

Si el reproductor no reproduce correctamente, consulte esta guía de solución de problemas:

Sintoma	Solución
El reproductor no funciona	<ol style="list-style-type: none"><li>1. Compruebe el nivel de carga de la batería.</li><li>2. Asegúrese de que el botón de encendido/apagado esté en posición de encendido (ON).</li><li>3. Compruebe si el volumen está ajustado en "0" o si los auriculares no están correctamente conectados.</li><li>4. Los archivos de música dañados pueden provocar ruido. Asegúrese de que haya archivos guardados en el reproductor.</li><li>5. Cuando formatee el disco, seleccione el sistema de archivo FAT en el menú.</li></ol>
El reproductor no puede cargar / descargar archivos; no se visualiza el símbolo del disco en el ordenador	Compruebe si el cable USB está correctamente conectado. Si utiliza Win 98, vuelva a instalar el CD de drivers correctamente.
El reproductor no graba	Compruebe si dispone de memoria suficiente. Compruebe el nivel de carga de la batería.
Se visualizan caracteres extraños	Compruebe si ha seleccionado el idioma correcto.
La señal de radio FM no es nítida	Cambie la posición entre el reproductor y los auriculares. Los auriculares pueden utilizarse como antena para recepción de la señal.

Si surgen otros problemas durante el periodo de garantía, contacte con el vendedor para solucionarlos.

### 13. Especificaciones

Característica	Especificación
Pantalla LCD color dual	128 x 64 píxeles
Idioma de funcionamiento	Chino simplificado, inglés, chino tradicional, japonés, francés, alemán, italiano, holandés, portugués, español, etc.
Tasa de transferencia de datos	USB2.0 (escritura 1000K Byte/s, escritura 750K Byte/s)
Formatos de archivo admitidos	Música: MP1, MP2, MP3, WMA y WAV. Grabación: WAV.
Frecuencias FM	87MHz - 108MHz
Potencia máxima de salida	Izquierdo (L) 10mW + Derecho (R) 10mW (320hm)
Capacidad de memoria	1GB ~ 8GB
Alimentación	Batería de polímero de litio de 3,7 V.
Temperatura de funcionamiento	-5° C ~ 40° C
Sistemas de funcionamiento	WINSE/ME/2K/XP, Mac OS 10, Linux2.4.2 (Sólo WIN98 necesita CD de drivers).
Accesorios	Manual de instrucciones y auriculares.

### 14. Admite Función de Tarjeta Micro SD

Conexión y desconexión de la tarjeta Micro SD:

Conexión: introduzca la tarjeta en el dispositivo en la dirección correcta. De este modo, el reproductor MP4 podrá reproducir los archivos guardados en la tarjeta Micro SD.

Desconexión: presione la tarjeta Micro SD. De esta forma la tarjeta sobresaldrá un poco para que pueda extraerla.



KVFESA S. COOP.  
MIGUEL SERVET, 7  
46015 VALENCIA  
ESPAÑA



## BPA-2070-N-A-R

### Contents

1.	Important Safety instructions-----
2.	Function overview-----
5.	Basic operation-----
6.	About battery -----
5.	Main menu -----
6.	Music mode -----
7.	Record mode -----
9.	System mode -----
9.	USB disk function-----
10.	Encrypt disk function
11.	Upgrading -----
12.	Troubleshooting -----
13.	Specification -----
14.	Support Micro-SD card function .....

### **1. Important Safety Instructions**

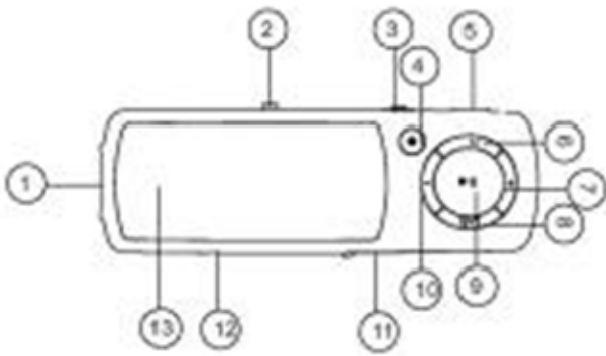
The manual contains important safety instructions and information of the device's proper usage. Make sure to read carefully and understand all the instructions to avoid accidents.

- Please do not expose the device in the extreme temperature (above 40°C), especially in cars with window closed during summer.
- Please do not store it in the humid or dirty area.
- Please avoid the device falling and bumping strongly.
- Please do not turn up the volume of the earphones too high while using it. If you feel ringing in your ears stop using the device or turn the volume down.
- Please do not disassemble the device by yourself and do not wipe the surface of device with alcohol or benzene or thinners.
- Please do not use the device in areas where electronic devices are prohibited.
- It is not suggested to use the device when you are driving or walking in the street.

### **2. Function overview**

- LCD Display
- Integrated Micro-SD card, support capacity up to 8GB
- Plays MP3, WMA music format file
- Built in Li-ion battery
- Built in digital voice recording function
- Product Dimension: 85 x 28 x 13.2 MM





- 1: USB
- 2: USB Push the knob
- 3: Power ON/OFF
- 4: REC
- 5: Earphone jack
- 6: Mode
- 7: Next
- 8: V/T
- 9: Play / Pause
- 10: Previous
- 11: Micro SD card slot
- 12: MIC
- 13: LCD Display

### 3. Basic Operation

Power on/Power Off:

Push the button to "ON" position to turn on the device.

Long press [>||] (play/stop) button for 3 seconds to turn off the device, then push the button to "OFF" position.

Remarks: "ON /OFF" position is for you to power on/off completely the battery

Power off:

a. In music mode: press [>||] (play/stop) button for one second, the music will stop, long press [>||] (play/stop) button for three seconds, the player will be turned off.

b. In other modes: long press [>||] (play/stop) button for three seconds, the player will be turned off.

c. When battery power is low, system will automatically power off.

✧ Adjusting the volume in music mode, and voice mode, press [VOL] button will enter to volume adjustment interface. Pressing [>>] button or [||<<] button will increase/decrease the volume one step. Long press [>>>] button or [||<<<] button will increase/decrease continuously.

Notice: Do not turn up the volume too high when you put on the earphones, otherwise your hearing will be injured.

### 4. About Battery

The player adopts a built-in Li-polymer battery with large capacity.

If battery power is low, the screen will display "low power" then will automatically power off.

Recharge your battery by connecting to PC via USB.

The screen displays battery icon and impulse when recharging battery. The icon will indicate full when completely recharged.

The battery will be full when charged continuously for 4 hours (the first two times will take 10hrs).

The running time of battery depends on high or low of volume, playing files format, button operation, etc.

The user can set [power off setting] to save power.


## 5. Main menu

Press [MENU] button to enter into subsidiary menu: press [||<<] button or [>>|] button to select.

Save setting: hold [MENU] button to save and exit from menu.

- ✧ Music mode: playing music ( for more details, refers to “playing music” )
- ✧ Record mode: recording voice ( for more details, refers to “recording voice” )
- ✧ System mode: edit system ( for more details, refers to following “system setting” )

## 6. Music mode

- ✧ Play/Stop Play: In music mode, connect the earphone to the player, then press PLAY/STOP [>||] button to play or stop.
- ✧ Select music: Pressing [>>|] button briefly will move to the next songs. Holding [||<<] button will move to the previous songs.
- ✧ Music mode menu: In music play mode, pressing [MENU] button will enter sub-menu. press [||<<] button or [>>|] button to select the mode, then press [MENU] button to confirm selection: Repeat, Equalizer , Replay. Replay times. Replay gap, Exit
- ✧ Repeat mode: press [||<<] button and [>>|] button to select repeat mode. Normal; Repeat One; Folder; Repeat Folder; Repeat All; random; intro.
- ✧ Equalizer mode: JAZZ, CLASSIC, ROCK, POP, NORMAL,SOFT, DBB
- ✧ Tempo rate: press [||<<] button and [>>|] button to select tempo rate. Moving to positive direction will fast tempo rate and moving to negative direction will slow tempo rate. The digit “0” means normal tempo rate.
- ✧ Replay: A-B repeat, when “A” in the icon  blinks, swing [>||] to confirm start point, swing [NEXT] as “B” point . The player will replay from A to B according to the setting in the replay times.
- ✧ Replay times: In music play menu, press [||<<] button or [>>|] button to select replay time. Then press [MENU] button to confirm. Set how many times the A-B point replay Maximum is 10 times (1-10).
- ✧ Replay gap, set replay time gap between every replay.
- ✧ Lyric display: User can download lyrics from website and save them in the player with the same name of music.

Notice: The player displays lyric name as the same as the MP3 file name. For example, music file name is “song.mp3” and LRC file name must be “song.lrc”, they should also be in the same folder.

## 7. Record mode

In player main menu, press [MENU] button to confirm selecting record mode,

B. Press the front Red Button to start/stop recording. Press M button to save and exit.

Notice:

- 1) For fine recording, please record in quiet background.
- 2) Please do not talk before recording and start recording in 5~ 6 seconds.
- 3) Make sure battery power and disk memory are sufficient.
- 4) The player support 99 voice recording files storage in each directory. If the screen displays “out of space”, which indicates the current directory has already saved 99 voice recording files, the user need to change to a new directory.
- 5) During recording, only front Red Button and [MENU] button can be effective.

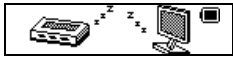


## 8. System mode

Press [I<<] button or [>>I] button to select [system], then press [MENU] button briefly to edit.

System Time	Press [MENU] to edit recording time. Swing [NEXT] button and the digit of year will increase; swing [VOL+] button to edit next digit, push [PRE] or [NEXT] button to adjust the digit. Press [MENU] to confirm the setting
LCD set	Always light 10 Sec 20 Sec 30 Sec
Language	Simple Chinese, English, Trad Chinese, Japanese, French, German, Italian, Dutch, Portuguese, Spanish, Swedish, Czech, Denmark, Polish etc.
Power off	Off time: set self-power off time when the player is stopped and no button is pressed. The time unit is seconds. 0 means set off the function. Sleep time: set self-power off time after last key pressed, regardless of whether the player is active or stopped. The time unit is minutes.
Memory info.	Check the memory size and the remaining memory
Firmware version	Display the player's firmware version
Firmware upgrade	Firmware can be upgraded via connection to PC
Exit	Exit from the sub-menu

## 9. USB disk function

- 5) The player can be a large mobile storage device, supports 1GB/2GB/4GB/8GB memory
- 6) Above windows 98 no driver is required, plug and play to the computer
- 7) The player supports USB bus-powered and begins to charge when connecting to PC.
- 8) When connected to a computer, the screen will indicate three different modes while operating:

suspending mode 	data downloading 
data uploading 	

## 10. Encrypt disk function

User can use the software to set partitions for USB disk. One is normal disk, the other is encrypted disk. (User can see two disk icons in computer. WINDOWS 2K need install SP4, otherwise, user only see one disk icon and selecting [normal only] or [encrypt only] from [online mode] of [system setting]. Encrypted disk would hide all private data, others cannot access data without password.

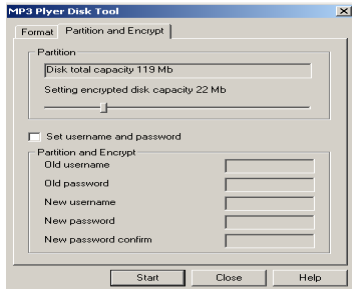
Notice:

- 1 ) Data in encrypted disk cannot be readable in the player.
- 2 ) It is necessary for encrypted disk to input user name and password when connecting to computer.
- 3 ) Setting partitions will erase data, please backup data in advance . Combining disks would also erase data.
- 4 ) Please do not lose username and password. Otherwise, you cannot access encrypted disk. You can combine disks to cancel encrypted disk at risk of damaging data in encrypted one.

## 11. Upgrading

Use update tool installed in your computer to update and repair the damaged driver.

- 5) Connect player to the computer
- 6) Run the software: Start----program-----MP3 Player Utilities ----- MP3 Player Upgrade Tool, click [choose new version firmware] button.



- 7) Select the new firmware driver (from the installation CD or from the website of the supplier). Click [start] button to begin upgrading.
- 8) When upgrading is successful, the display will indicate successfully upgraded. Find the icon of removable disk in [my computer]. Click the right button of mouse to select [format]. In formatting interface, select FAT system in [file system], then click [start] button to format disk. Notice: formatting disk would erase all the data and please backup data before formatting.

## 12. Troubleshooting

If the player couldn't play properly, please use trouble-shooting guide to help you.

Symptom	Solution
The player cannot work	<ol style="list-style-type: none"> <li>1. Please check the voltage of battery</li> <li>2. Make sure the power button is on</li> <li>3. Please check if volume is set to "0" or not and make sure that earphones are connected properly.</li> <li>4. Damaged music data will make noise in some extent; make sure there are files in the player.</li> <li>5. choose right FAT file system in dialogue when formatting disk.</li> </ol>
The player cannot upload /download files; no disk icon in computer	Please check USB cable is correctly connected. Please properly re-install CD driver if under Win 98
The player cannot record	Please check if memory is sufficient. Please check the battery voltage.
Strange characters are displayed	Please check if the correct language is selected.
FM radio signal is not clear	Readjust the position between player and earphone; earphone can be used as antenna to receive the signal

If you had other difficulties in warranty period, please feel free contact our company to help you solve the problem.

### 13. Specification

Item	Specification
Dual color LCD screen	128X64 pixel
Operating language	Simplified Chinese, English, traditional Chinese, Japanese, French, German, Italian, Dutch, Portuguese, and Spanish etc.
Transferring data rate	USB2.0 (writing 1000K Byte/s, writing 750K Byte/s)
File formats supported	Music : MP1, MP2, MP3, WMA, WAV Record : WAV
FM frequency	87MHz—108MHz
The max output power	(L) 10mW+(R) 10mW (320hm)
Built-in memory	1GB~8GB
Power	3.7 V Li-polymer battery
Operating temperature	-5°C ~ 40°C
Operating System	WINSE/ME/2K/XP,Mac OS 10, Linux2.4.2 (Only WIN98 needs the CD driver)
Accessories	User Manual, Earphone

### 14. Support Micro-SD card function

Plug and pull Micro-SD Card :

Plug : Connect Micro-SD Card to the device by inserting the card at its observe side to the socket of device, thus the MP4 player can play the files in the Micro-SD Card.

Pull: Push Micro-SD Card, thus Micro-SD Card will rebound a little. Then it's available to take it out.



KVFESA S. COOP.  
MIGUEL SERVET, 7  
46015 VALENCIA  
ESPAÑA